

## Gare au crime : La sécurité à domicile 101

Comme la plupart des Canadiens, vous vous préoccupez sans doute de la sécurité de votre maison et de votre collectivité. L'introduction par effraction, ou le cambriolage, est un type de crime qui inquiète particulièrement les Canadiens. De récentes statistiques montrent que les cambriolages comptent pour 22 % de toutes les infractions contre les biens.



Figure 1 Au Canada, un vol se produit toutes les trois minutes, dans les quartiers résidentiels.

La série **Gare au crime** a été conçue conjointement par la Société canadienne d'hypothèques et de logement (SCHL) et la Gendarmerie royale du Canada (GRC), dans le but de vous sensibiliser davantage au cambriolage et à sa dynamique et de vous montrer comment restreindre au minimum les probabilités pour vous d'être victime d'un tel vol.

Cette série préconise une approche **proactive** vis-à-vis de la sécurité et de la sûreté. En connaissant les conditions favorables aux cambrioleurs et en prenant des mesures pour éliminer de telles conditions, vous pouvez grandement réduire les risques d'une entrée par effraction dans votre résidence. Le fait de vous montrer proactif (et d'appliquer un plan bien conçu) peut :

- grandement limiter les possibilités de commission d'un crime;
- réduire au minimum les dommages, personnels et matériels, et/ou leurs conséquences en pareil cas.

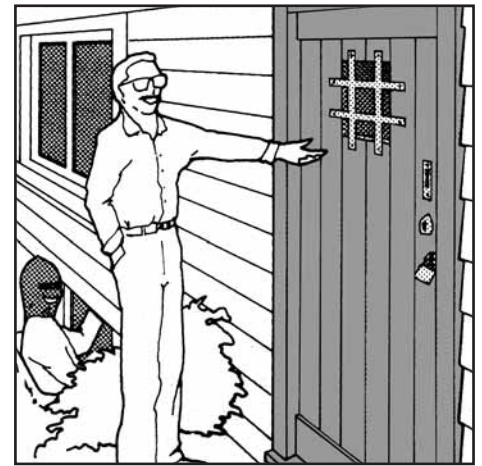
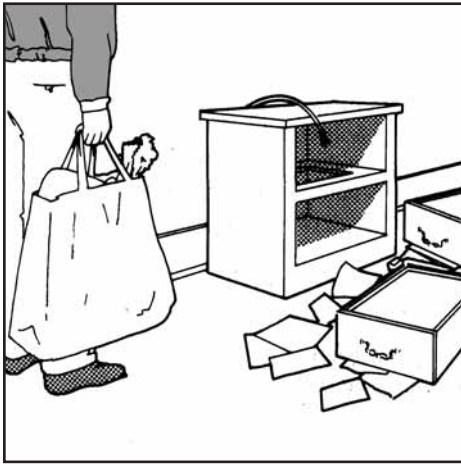


Figure 2 La sécurité globale exige une approche planifiée.

Les victimes d'un cambriolage à domicile trouvent généralement que l'expérience va au-delà de la simple perte matérielle et qu'elle est traumatisante, troublante et intimidante. Beaucoup de personnes demeurent même perturbées pendant des semaines. Comme on peut s'y attendre, les cambriolages dans les résidences arrivent le plus souvent aux gens qui ont fait le moins pour prévenir pareil crime.



**Figure 3** Ne laissez jamais les portes déverrouillées, même pour quelques minutes et même si vous êtes à la maison.

Sans faire de sa résidence une forteresse, il est possible et relativement facile de prendre de bonnes précautions.

Voir à la sécurité de sa résidence ne doit pas être une tâche accablante. Le succès à ce niveau consiste à adopter une approche axée sur la solution des problèmes : à analyser, à appliquer et à évaluer. Ce feuillet documentaire :

- vous aidera à repérer les risques fondamentaux pour la sécurité à l'intérieur et autour de votre résidence (**P'analyse**);
- vous fournira des idées, des options et des solutions de façon à vous permettre de prendre des mesures appropriées pour éliminer de tels risques (**P'application**);
- vous aidera à évaluer les améliorations apportées (**P'évaluation**).

N'oubliez pas qu'il n'existe aucun système de sécurité parfaitement efficace. Les moyens que décrit le présent feuillet ne décourageront pas toujours les cambrioleurs professionnels de s'introduire par effraction dans votre résidence. Ils persuaderont toutefois, dans la plupart des cas, les cambrioleurs amateurs, de loin plus nombreux que les professionnels, à chercher une cible plus facile. Rappelez-vous : si vous avez des verrous et des avertisseurs, servez-vous-en.

### Savoir à qui on a affaire

Plus de 80 pour 100 des vols résidentiels se produisent en plein jour. Ces crimes sont la plupart du temps commis par des jeunes hommes âgés entre 16 et 25 ans. La majorité des vols ont lieu du lundi au vendredi, entre 13 h et 17 h, puisque les résidences sont habituellement inoccupées à ce moment.

Les voleurs amateurs sont opportunistes. Ils ne choisissent pas leurs victimes au hasard. Ils cherchent plutôt des occasions, des résidences dont ils peuvent s'approcher sans que les voisins les aperçoivent ou entendent quoi que ce soit, une porte laissée entrebâillée ou une fenêtre laissée ouverte pour l'aération. Certains voleurs se promènent dans un quartier, le jour ou la nuit, cherchant des maisons qui semblent inoccupées. S'ils sonnent et que personne ne répond, ils examinent la maison de plus près. Ils peuvent

essayer les portes et les serrures, noter l'emplacement et le type de fenêtres, la présence d'alarmes.

### Le voleur : faits et gestes

Le vol commis par un amateur n'est pas un crime élaboré. Pour avoir accès à une habitation, les cambrioleurs amateurs ne comptent pas sur une supercherie ou leur talent, mais sur la dissimulation, la vitesse et la force. Dans la majorité des cas d'introduction par effraction, les cambrioleurs entrent à partir d'une porte ou d'une fenêtre du sous-sol ou du rez-de-chaussée; le nombre d'introductions par effraction au premier étage a cependant énormément augmenté ces dernières années. Une fois à l'intérieur, ils volent sans discrimination et prennent tout ce qui peut être de valeur et emporté facilement. Ils opèrent rapidement et font souvent preuve d'une aptitude remarquable pour dénicher les objets de valeur. Le prix moyen des biens volés à l'occasion d'un cambriolage dans une résidence est bien supérieur à 3 000 \$.

Au haut de la liste des objets volés les plus populaires figure tout ce qui fait partie de la gamme des produits électroniques de consommation : téléviseurs, caméras numériques, ordinateurs, ordinateurs portatifs, etc. Mentionnons parmi les autres articles « convoités » l'argent comptant, les bijoux et les boissons alcooliques.

## La prévention du crime par l'aménagement du milieu (PCAM)

Nombre de suggestions contenues dans la série **Gare au crime** reposent sur les principes d'un concept baptisé PCAM : prévention du crime par l'aménagement du milieu. Ce concept a été élaboré à la suite d'études indiquant que certains aménagements résidentiels peuvent mieux assurer la sécurité générale d'une collectivité.

Par exemple, les maisons situées dans des culs-de-sac attirent moins les voleurs et les vandales que celles qui se trouvent dans des rues passantes ou reliées entre elles. Le cul-de-sac limite l'accès et réduit la possibilité qu'un étranger se présente dans la rue et reparte sans être aperçu.

Dans un cul-de-sac, toutes les maisons se font face, ce qui facilite la surveillance sans formalités entre voisins.

De plus en plus de promoteurs incluent dans leurs plans une vaste gamme de commodités et de services : des aires de jeux clôturées pour les enfants dans des endroits où leurs parents peuvent les surveiller; des espaces de loisirs et de verdure clairement identifiés comme étant semi-privés et des lieux appropriés et délimités permettant aux adolescents de se rassembler. Ces commodités sont importantes non seulement parce qu'elles améliorent la qualité

de vie, mais aussi parce qu'elles favorisent un sentiment de fierté et de propriété qui s'oppose naturellement au comportement antisocial.

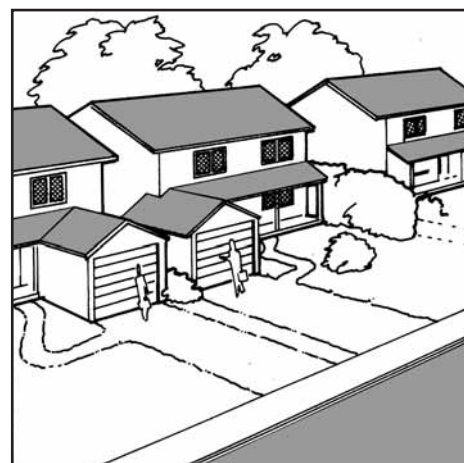
Les résidences de faible hauteur sont de plus en plus dotées d'une cour clôturée. En plus d'offrir aux résidents une plus grande intimité, la clôture définit les limites de propriété, véhiculant ainsi le message qu'il s'agit d'une « propriété privée ».

L'utilisation appropriée de l'aménagement paysager et de l'éclairage peut être un facteur déterminant pour limiter et surveiller l'accès à une résidence, et ce dans tous les quartiers ou voisinages.

Dans un certain nombre de localités canadiennes, les policiers, les concepteurs, les urbanistes et les dirigeants municipaux collaborent aujourd'hui avec des promoteurs et des résidents pour mettre en pratique la PCAM, dans les nouveaux quartiers comme dans les quartiers existants. Votre corps policier peut vous aider à cerner les problèmes, vous suggérer des changements et vous aider également à concevoir des solutions communautaires pour mettre en œuvre ces changements.

### Votre résidence est-elle une cible pour les cambrioleurs ?

Quand ils choisissent une cible, les cambrioleurs ramènent généralement leur centre d'attention d'un quartier à une rue, puis à une résidence.



**Figure 4** Les aménagements résidentiels qui encouragent le voisinage peuvent améliorer la sécurité dans tout le quartier.

Pour assurer la sécurité de votre maison, il est essentiel de dissuader les criminels de passer à l'action.

Le fait d'aborder les trois aspects suivants avec les yeux d'un cambrioleur vous fera penser où apporter des améliorations à l'intérieur de votre environnement et de votre résidence.

- **Le quartier.** Qu'est-ce qui rend votre quartier attrayant aux yeux des cambrioleurs? Ces derniers ont tendance à travailler là où ils se sentent le plus à l'aise, qu'il s'agisse de quartiers à revenu élevé, à revenu moyen ou à faible revenu. Ils prennent pour cibles les résidences qui leur offrent une chance élevée de s'y introduire et d'en sortir sans être repérés. Pour cette raison, les cambriolages à l'intérieur des résidences privées sont les plus fréquents dans les

quartiers où les gens vont et viennent constamment, parce qu'il y a peu de risques, dans de tels voisinages, pour un voleur d'avoir l'air de « quelqu'un qui n'est pas de la place ».

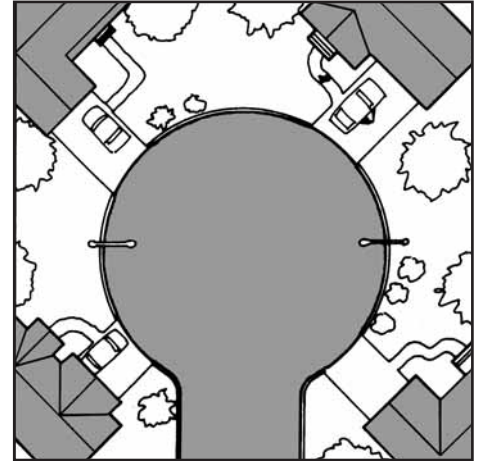
- **La rue.** Une fois qu'il aura choisi le quartier, le cambrioleur choisira ensuite la rue. Quels sont les facteurs qui influenceront son choix? Le motif qu'il retiendra pour choisir une rue sera le même que celui qu'il aura retenu pour choisir un quartier. Les cambrioleurs choisissent les rues qui leur offrent les meilleures voies de sortie. Les résidences situées à proximité de ravins ou de secteurs boisés, sur des coins, dans des rues achalandées ou près de stations de métro sont plus exposées. Ces endroits offrent aux intrus des voies de sortie faciles à utiliser.
- **La résidence.** Qu'est-ce qui rend votre résidence « attrayante » pour un cambrioleur? Si un voleur songe à votre quartier et à votre rue, vous voulez vous assurer que votre résidence ne constituera pas sa priorité. S'il hésite entre votre

maison et une autre aussi située dans votre rue, l'accès sera pour lui le facteur déterminant.

Il y a un certain nombre de facteurs visuels dont tient compte un cambrioleur pour déterminer si votre résidence est pour lui une cible potentielle :

- Y a-t-il des points possibles d'entrée et de sortie cachés? (Est-ce que je peux m'y introduire et en sortir sans être repéré?)
- Y a-t-il quelqu'un à la maison? (Une allée enneigée, des journaux et des circulaires empilés près de la porte, une pelouse qu'on a trop laissé pousser sont des indices permettant de répondre à cette question.)
- L'absence de signe visible d'un système d'alarme. (Est-ce que je pourrai passer « inaperçu »?)
- Les signes de délabrement ou de négligence. (Les portes, les fenêtres et les serrures de mauvaise qualité ou ayant besoin de réparations, les fenêtres du sous-sol et de l'étage principal laissées ouvertes ou non verrouillées en constituent des indices.)

- Des objets de valeur visibles de la rue. (Est-ce que ces articles en valent le risque?)



**Figure 5** La disposition circulaire des maisons dans un cul-de-sac favorise la surveillance entre voisins.

**Par où commencer**

Vous savez maintenant ce qu'un cambrioleur cherche comme cible. À l'aide de la liste de contrôle qui suit, évaluez bien l'intérieur et l'extérieur de votre résidence et votre voisinage, de jour comme de nuit, en vous mettant dans la peau d'un voleur!

**LISTE DE CONTRÔLE**

Si vous avez répondu « non » à l'une des questions, vous devrez peut-être prendre des précautions supplémentaires.

Environ		
	Oui	Non
Vos voisins ont-ils un bon sentiment d'appartenance et sont-ils fiers de leurs quartiers? Est-ce qu'ils font attention aux autres et se soucient d'autrui?		
La maison et le terrain sont-ils visibles de la rue et de la propriété des voisins?		
Le périmètre de votre propriété est-il délimité pour décourager les intrus?		
Les entrées sont-elles éclairées la nuit? Les ampoules des luminaires sont-elles protégées?		

Extérieur		
	Oui	Non
Est-ce que vos arbustes sont bien situés et entretenus, permettant ainsi de voir parfaitement les entrées et les fenêtres. Les entrées et les fenêtres sont-elles exemptes d'entraves?		
Les portes extérieures et les cadres sont-ils résistants? Pourraient-ils résister à des coups de pied ou être autrement brisés?		
Y a-t-il, dans la porte ou à proximité, une vitre qui, une fois brisée, pourrait permettre d'atteindre la serrure?		
Les ferrures des portes (verrous, pènes, poignées, charnières, gâches) sont-elles durables et bien installées? Les chevilles de charnières pourraient-elles être enlevées de l'extérieur?		
La porte principale est-elle dotée d'un « œil magique » qui vous laisse voir le visiteur avant d'ouvrir?		
Est-il difficile de soulever et de retirer les portes-fenêtres de leurs rails? Est-ce que leur mécanisme de verrouillage est efficace?		
La porte du garage est-elle toujours verrouillée? Les outils et les échelles sont-ils hors de la portée des voleurs?		
Les fenêtres du sous-sol et du rez-de-chaussée ont-elles de bons verrous? Sont-elles de bonne qualité avec des cadres et des châssis solides?		
Les fenêtres qu'on pourrait atteindre à l'étage (par ex., à partir du toit du garage, du mât d'antenne de télévision, d'une échelle ou d'une grosse branche en surplomb) sont-elles verrouillées?		
Lorsque vous êtes absent, la maison a-t-elle l'air habitée? Si oui, qu'est-ce qui vous le fait croire?		

Intérieur		
	Oui	Non
Est-ce que toutes les portes intérieures menant à l'extérieur (comme celles du sous-sol, du garage, du solarium) sont systématiquement fermées à clé?		
Est-ce que vos objets de valeur sont marqués en vue de leur identification, assurés et entreposés en toute sécurité? Est-ce que vous conservez vos articles de valeur dans la chambre forte d'une banque ou un coffret de sûreté?		
Prenez-vous des mesures raisonnables de sécurité lorsque vous quittez votre résidence pour la journée? Pour des vacances? Pour vous rendre au dépanneur?		
Les membres de votre famille et vos voisins connaissent-ils les précautions que vous avez prises? Ont-ils de bonnes habitudes de sécurité de sorte que vous pouvez leur faire confiance pour prendre soin de votre maison?		
Connaissez-vous vos voisins et leur numéro de téléphone?		
Est-ce que le numéro de téléphone de votre corps policier est clairement affiché sur chaque appareil téléphonique ou à proximité?		
La sécurité pourrait-elle être améliorée par l'installation d'un système d'alarme adéquat?		



### Évaluez la sécurité de votre résidence, puis agissez!

L'évaluation de la sécurité de votre résidence constitue une première étape importante pour prévenir le crime. Votre maison devrait essentiellement avoir l'air protégée et bien entretenue et paraître en

tout temps occupée. Après avoir passé en revue la liste de contrôle, la plupart des propriétaires constateront que beaucoup d'aspects nécessitent leur attention.

Vous devrez dans une prochaine étape apporter des améliorations.

Les feuillets documentaires de la série **Gare au crime** décrivent plusieurs mesures bien précises que vous pourrez prendre pour que votre résidence soit moins à risque.

**Pour en savoir davantage sur les feuillets *Votre maison* et sur notre vaste gamme de produits d'information, visitez notre site Web à l'adresse [www.schl.ca](http://www.schl.ca) ou communiquez par téléphone : 1-800-668-2642 ou télécopieur : 1-800-245-9274.**

### Publications gratuites *Feuillets* **Votre maison**

#### La série **Gare au crime** :

<i>La sécurité à domicile — L'extérieur</i>	<i>N° de commande 65530</i>
<i>La sécurité à domicile — Les systèmes d'alarmes</i>	<i>N° de commande 65532</i>
<i>La sécurité à domicile — Les portes</i>	<i>N° de commande 65534</i>
<i>La sécurité à domicile — Les fenêtres</i>	<i>N° de commande 65536</i>
<i>La sécurité à domicile — Les portes-fenêtres</i>	<i>N° de commande 65538</i>
<i>La sécurité à domicile — Une affaire de bon sens</i>	<i>N° de commande 65540</i>

#### **Autres publications de la SCHL**

<i>Le choix d'un entrepreneur</i>	<i>N° de commande 62278</i>
<i>Votre maison : Avant de rénover vos portes et vos fenêtres</i>	<i>N° de commande 62257</i>
<i>Votre appartement : Pour une meilleure sécurité chez-soi</i>	<i>N° de commande 65042</i>

Bien que ce produit d'information se fonde sur les connaissances actuelles des experts en habitation, il n'a pour but que d'offrir des renseignements d'ordre général. Les lecteurs assument la responsabilité des mesures ou décisions prises sur la foi des renseignements contenus dans le présent ouvrage. Il revient aux lecteurs de consulter les ressources documentaires pertinentes et les spécialistes du domaine concerné afin de déterminer si, dans leur cas, les renseignements, les matériaux et les techniques sont sécuritaires et conviennent à leurs besoins. La Société canadienne d'hypothèques et de logement se dégage de toute responsabilité relativement aux conséquences résultant de l'utilisation des renseignements, des matériaux et des techniques contenus dans le présent ouvrage.